

Vue d'ensemble

Les résultats de l'enquête mensuelle de conjoncture de Bank Al-Maghrib du mois de janvier 2014 laissent constater une **stagnation de l'activité et une stabilité du taux d'utilisation des capacités de production (TUC)**.

La stagnation de l'activité recouvre une hausse dans les industries « électriques et électroniques » et « mécaniques et métallurgiques » et une légère baisse dans les autres branches.

S'agissant du taux d'utilisation des capacités, il se serait stabilisé en janvier à 69%. Cette évolution recouvre une stagnation dans les industries « chimiques et para-chimiques » à 65%, « textile et cuir » à 68%, « agro-alimentaires » à 75% et « mécaniques et métallurgiques » à 63%, ainsi qu'une hausse dans les industries « électriques et électroniques » de 70% à 77%.

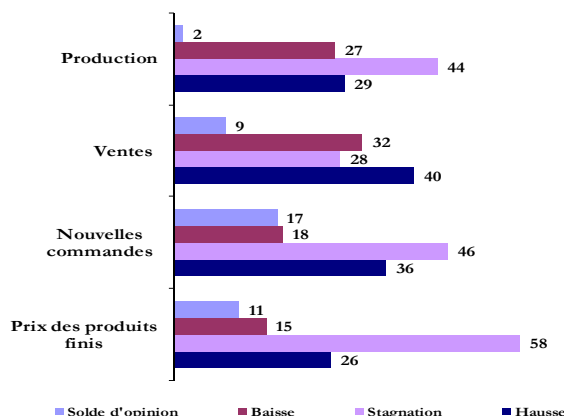
Pour ce qui est des **ventes, elles auraient progressé légèrement par rapport à décembre 2013**, notamment dans les industries « chimiques et para-chimiques », « mécaniques et métallurgiques » et « électriques et électroniques ». En revanche, elles se seraient inscrites en baisse dans les activités « agro-alimentaires ».

Les commandes globales se seraient également améliorées par rapport à décembre et les carnets de commandes se seraient maintenus à leur niveau normal.

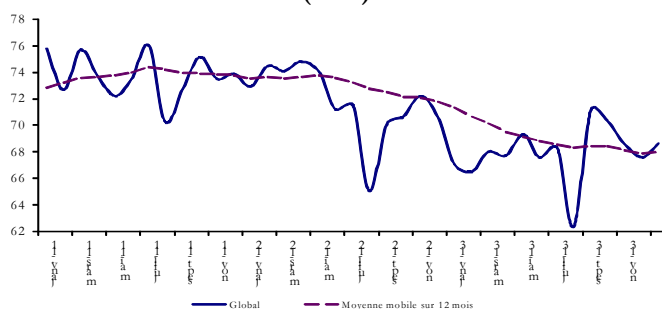
Pour les trois prochains mois, les industriels anticipent une amélioration de l'activité et une stagnation des ventes, à l'exception des entreprises des industries « électriques et électroniques » qui s'attendent à une baisse de l'activité et des ventes.

Taux de réponse : 73%

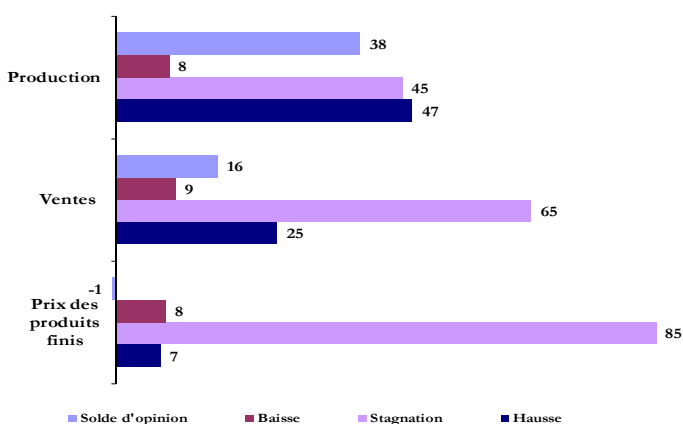
Graphe 1 : Principaux résultats (proportion des répondants en %)



Graphe 2 : Evolution du taux d'utilisation des capacités (TUC) (en %)



Graphe 3 : Anticipations pour les trois prochains mois (proportion des répondants en %)



Les résultats de l'enquête sont synthétisés sous forme de soldes d'opinions représentant la différence entre le pourcentage de réponses "Hausse" ou "Supérieur à la Normale" et le pourcentage de réponses "Baisse" ou "Inférieur à la Normale". A titre d'exemple, un solde d'opinions de 2 relatif à la production industrielle signifie que le pourcentage d'entreprises indiquant une amélioration de leur production est supérieur de 2 points à celui des entreprises indiquant une baisse. Les opinions exprimées sont celles des industriels répondant à l'enquête et ne reflètent pas nécessairement le point de vue de Bank Al Maghrib.

Tableau 1 : Enquête de conjoncture de BAM dans l'industrie
Résultats globaux

	Part des répondants et solde d'opinion (%)							
	Décembre - 2013				Janvier - 2014			
	Hausse	Stagnation	Baisse	SO	Hausse	Stagnation	Baisse	SO
Evolution de la production								
par rapport au mois précédent	32	44	24	8	29	44	27	2
pour les trois prochains mois	38	37	24	14	47	45	8	38
Evolution des nouvelles commandes	19	53	29	-10	36	46	18	17
Evolution des ventes								
par rapport au mois précédent	36	40	24	12	40	28	32	9
pour les trois prochains mois	35	39	26	10	25	65	9	16
Evolution des prix des produits finis								
par rapport au mois précédent	18	66	16	2	26	58	15	11
pour les trois prochains mois	6	87	7	-1	7	85	8	-1

	Décembre - 2013				Janvier - 2014			
	Sup. à la normale	Normal	Inf. à la normale	SO	Sup. à la normale	Normal	Inf. à la normale	SO
Niveau des carnets de commandes	16	62	22	-6	19	61	19	0
Niveau des stocks de produits finis	12	66	23	-11	9	67	24	-15

Tableau 2 : Enquête de conjoncture de BAM dans l'industrie
Résultats par branche d'activité, janvier 2014

	Industries agro-alimentaire				Industries textiles et cuir				Industries chimiques et parachimiques				Industries mécaniques et métallurgiques				Industries électriques et électroniques			
	H	S	B	SO	H	S	B	SO	H	S	B	SO	H	S	B	SO	H	S	B	SO
Evolution de la production																				
par rapport au mois précédent	24	44	32	-9	20	56	24	-4	17	60	24	-7	51	17	32	20	68	15	17	51
pour les trois prochains mois	49	42	9	39	24	70	6	19	57	40	3	55	39	56	6	33	20	38	42	-22
Evolution des nouvelles commandes	23	61	16	7	20	66	14	6	44	39	17	28	37	40	23	14	48	22	29	19
Evolution des ventes																				
par rapport au mois précédent	18	32	50	-31	23	51	27	-4	53	22	25	27	45	33	22	24	63	12	24	39
pour les trois prochains mois	34	55	11	23	18	75	6	12	18	77	5	13	25	67	9	16	39	30	31	8
Evolution des prix des produits finis																				
par rapport au mois précédent	17	66	17	0	14	76	10	5	42	52	6	36	12	59	30	-18	18	47	34	-16
pour les trois prochains mois	3	92	5	-2	6	89	5	0	5	82	13	-8	18	79	4	14	7	93	0	7

	Industries agro-alimentaire				Industries textiles et cuir				Industries chimiques et parachimiques				Industries mécaniques et métallurgiques				Industries électriques et électroniques			
	Sup.N	N	Inf.N	SO	Sup.N	N	Inf.N	SO	Sup.N	N	Inf.N	SO	Sup.N	N	Inf.N	SO	Sup.N	N	Inf.N	SO
Niveau des carnets de commandes	2	87	11	-9	4	58	38	-33	38	39	23	16	2	79	19	-18	37	45	18	19
Niveau des stocks de produits finis	6	89	5	1	11	80	9	1	11	48	41	-29	11	57	32	-21	5	93	2	3

H : Hausse, S : Stagnation, B : Baisse, SO : Solde d'opinions, Sup.N : Supérieur à la normale, N : Normal, Inf. N : Inférieur à la normale

Industries agro-alimentaires

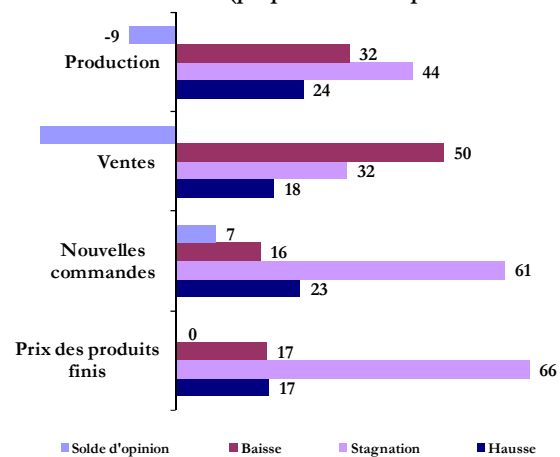
En janvier, la production dans la branche « agro-alimentaire » aurait stagné selon 44% des industriels et baissé selon 32%, et le taux d'utilisation des capacités se serait stabilisé autour de 75%.

Concernant les ventes, après avoir été en hausse le mois dernier, elles se seraient inscrites en baisse en janvier en relation avec le recul aussi bien des ventes sur le marché local que de celles destinées à l'étranger.

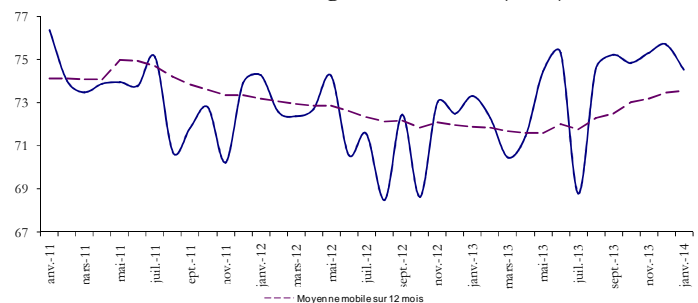
Pour ce qui est des commandes reçues en janvier, 61% des entreprises les déclarent en stagnation et 23% en hausse par rapport à décembre. Les carnets de commandes se seraient ainsi maintenus, selon 87% des industriels, à leur niveau normal.

Pour les trois prochains mois, 49% des entreprises s'attendent à une hausse de la production et 34% anticipent une amélioration des ventes.

Graph 4 : Principaux indicateurs des industries agro-alimentaires (proportion des répondants en %)



Graph 5 : Evolution du taux d'utilisation des capacités dans les industries agro-alimentaires (en %)



Industries textile, de l'habillement et du cuir

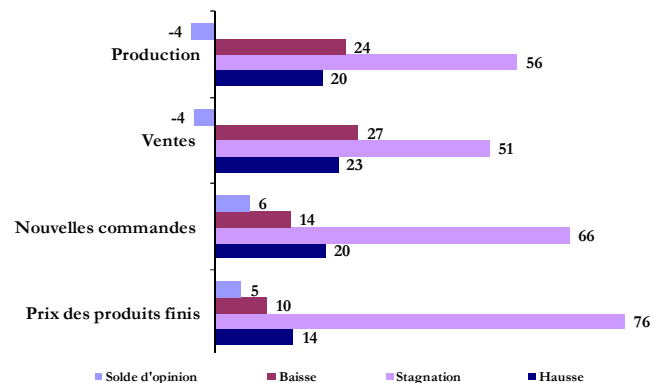
La production dans la branche « textile et cuir » aurait été en stagnation selon 56% des industriels et en baisse selon 24% et le taux d'utilisation des capacités s'est maintenu à 68% pour le troisième mois consécutif.

Comparé au mois précédent, les ventes auraient stagné selon 51% des entreprises et baissé selon 27%, en relation avec la stagnation des ventes sur le marché étranger. De même, les ventes locales auraient stagné selon 48% et baissé selon 31% des entreprises.

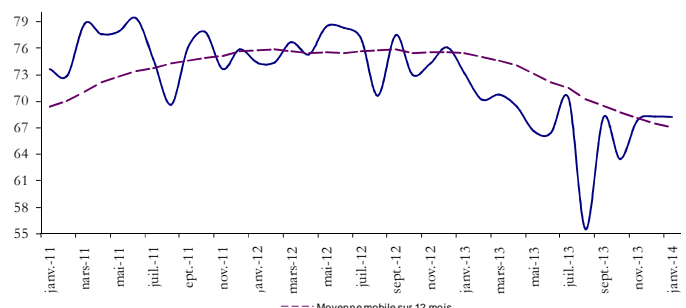
S'agissant des commandes reçues en janvier, 66% des industriels les déclarent en stagnation et 20% en hausse. Le niveau des carnets de commandes a été normal selon 58% et inférieur à la normale selon 38%.

Pour les trois prochains mois, plus de 70% des entreprises anticipent une stagnation aussi bien de l'activité que des ventes. En revanche, 24% s'attendent à une amélioration de l'activité et 18% à une augmentation des ventes.

Graph 6 : Principaux indicateurs des industries textile, de l'habillement et du cuir (proportion des répondants en %)



Graph 7 : Evolution du taux d'utilisation des capacités dans les industries textile, de l'habillement et du cuir (en %)



Industries chimiques et parachimiques

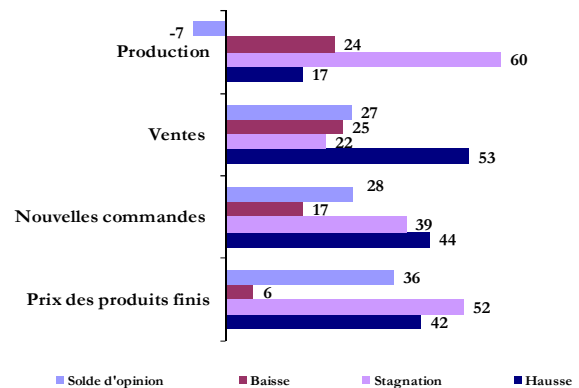
En janvier, 60% des industriels de la branche chimique et para-chimique déclarent une stagnation de la production et 24% une baisse. Ainsi, le taux d'utilisation des capacités se serait maintenu à 65%.

Après avoir été en stagnation selon une majorité des industriels le mois précédent, les ventes auraient été en hausse en janvier, en lien avec l'amélioration des ventes sur le marché local. En revanche, les expéditions à l'étranger auraient stagné selon 91% des industriels.

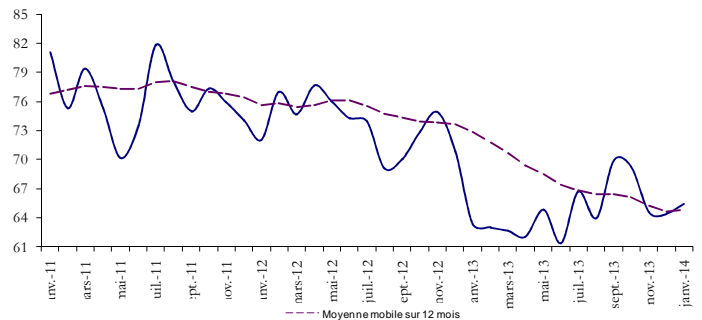
Concernant les commandes reçues, elles auraient été en hausse selon 44% des entreprises et en stagnation selon 39%. Le niveau des carnets de commandes aurait été supérieur à la normale selon 38% des chefs d'entreprises et normal selon 39%. Si ce constat reste valable pour le carnet des commandes locales, celui émanant de l'étranger a été déclaré à son niveau normal par 51% et inférieur à la normale par 49%.

Pour les trois prochains mois, 57% des industriels s'attendent à une amélioration de l'activité et 40% à une stagnation.

Graph 8 : Principaux indicateurs des industries chimiques et para-chimiques (proportion des répondants en %)



Graph 9 : Evolution du taux d'utilisation des capacités dans les industries chimiques et para-chimiques (en %)



Industries mécaniques et métallurgiques

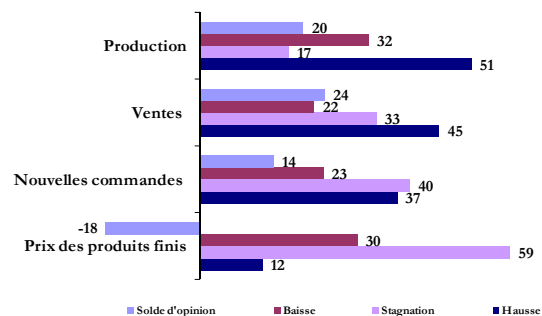
En janvier, la production aurait été en hausse selon 51% des entreprises et en baisse selon 32%, et le taux d'utilisation des capacités se serait établi à 63% après 62% le mois précédent.

Pour ce qui est des ventes, 45% des industriels les déclarent en hausse et 33% en stagnation avec notamment une hausse des ventes sur le marché local selon 63% et une stagnation des expéditions à l'étranger selon 75%.

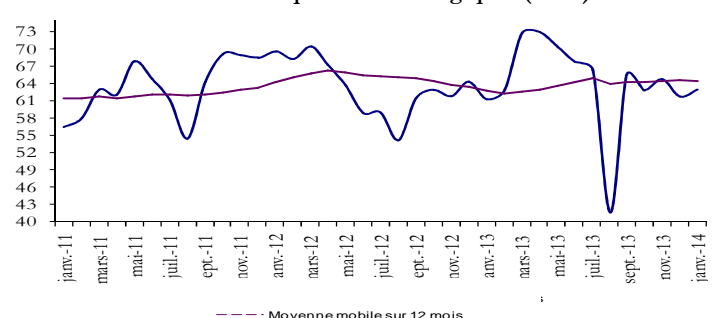
S'agissant des commandes reçues, les industriels sont partagés entre la stagnation (selon 40% des chefs d'entreprises) et la hausse (selon 37%). Quant aux carnets de commandes, ils se seraient maintenus à leur niveau normal.

Pour les trois prochains mois, les industriels s'attendent en majorité à une stagnation de la production et des ventes. En revanche, 39% anticipent une hausse de la production et 25% celle des ventes.

Graph 10 : Principaux indicateurs des industries mécaniques et métallurgiques (proportion des répondants en %)



Graph 11 : Evolution du taux d'utilisation des capacités dans les industries mécaniques et métallurgiques (en %)



Industries électriques et électroniques

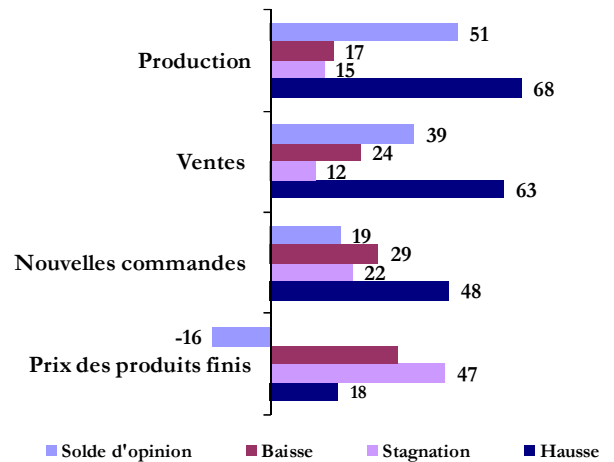
Après avoir baissé en décembre, la production aurait été en hausse selon 68% des industriels. Dans ces conditions, le taux d'utilisation des capacités aurait atteint 77% après 70% en décembre 2013.

De même, les ventes se seraient améliorées selon 63% des entreprises, après avoir été en baisse selon 74% le mois dernier. Cette évolution résulte de la hausse des ventes destinées à l'étranger selon 84% des entreprises. Pour ce qui est des ventes locales, elles auraient baissé selon 76% des chefs d'entreprises.

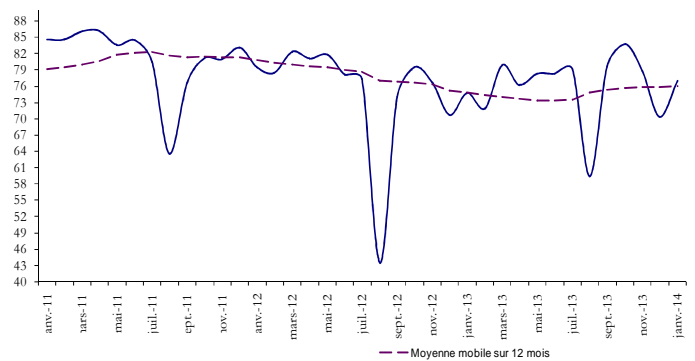
Concernant les commandes reçues, 48% des entreprises les déclarent en hausse par rapport à décembre. Pour les carnets de commandes, 45% des industriels les estiment à leur niveau normal et 37% à un niveau supérieur à la normale. Ce constat reste valable pour le carnet des commandes provenant de l'étranger, quant à celui émanant du marché local, il aurait été à un niveau inférieur à la normale selon 54% et normal selon 39% des entreprises.

Pour les trois prochains mois, les industriels sont moins optimistes quant à l'évolution de l'activité. En effet, 42% s'attendent à une baisse et 38% à une stagnation. Pour les ventes, 39% des entreprises s'attendent à une hausse et 31% à une baisse.

Graphe 12 : Principaux indicateurs des industries électriques et électroniques (proportion des répondants en %)



Graphe 13 : Evolution du taux d'utilisation des capacités dans les industries électriques et électroniques (en %)



Note technique de l'enquête

L'enquête mensuelle de conjoncture industrielle de Bank Al-Maghrib qui a reçu le visa du Comité de Coordination des Etudes Statistiques (CO.CO.E.S) N° 19-07-06-03, est une enquête d'opinion menée auprès d'un échantillon représentatif comprenant 400 entreprises opérant dans le secteur industriel. Les résultats de l'enquête sont pondérés en utilisant les données du recensement annuel de 2011 des entreprises du secteur industriel. Son objectif est de disposer de données dans des délais courts permettant une évaluation de la conjoncture industrielle nécessaire à la prise de décision. Lancée au début de chaque mois, l'enquête recueille les appréciations des chefs d'entreprises sur l'évolution de leur activité par rapport au mois précédent et par rapport au même mois de l'année précédente, ainsi que leurs anticipations quant à son évolution à court terme. Ces données synthétisées ne sont pas corrigées des variations saisonnières.

Bank Al - Maghrib

Angle Avenue Benberka et Avenue Annakhil, Hay Ryad - R a b a t - M a r o c

T é l. (212) 5 37 57 41 04 • F a x (212) 5 37 57 41 11/12

www.bkam.ma

Dépôt légal : 2007 / 0028